

การขับเคลื่อนงานด้านการปรับบทบาทภารกิจ และโครงสร้างส่วนราชการ

การประชุมสัมมนาให้ความรู้และถ่ายทอดประสบการณ์เพื่อสนับสนุนการทำงานของกลุ่มพัฒนาระบบบริหาร

GOVERNMENT



วันพุธที่ 22 กุมภาพันธ์ 2566
ณ ห้องแกรนด์บอลรูม โรงแรม รามาการ์เด้นส์



การขับเคลื่อนงานด้านการปรับบทบาทภารกิจ และโครงสร้างส่วนราชการ

โดย นางนันทนา ธรรมสโรช ที่ปรึกษาการขับเคลื่อนระบบราชการ และ
นางศิริเนตร กล้าหาญ ที่ปรึกษาการพัฒนาระบบราชการ

- การปรับปรุงแนวทางการแบ่งส่วนราชการภายในกรม

โดย นางสาวอภิจิตตรา อภिरาชจิตร ผู้อำนวยการกองพัฒนาระบบราชการ 1

- การขับเคลื่อนการถ่ายโอนงานหรือกิจกรรมของส่วนราชการให้ภาคเอกชนและภาคส่วนอื่นร่วมดำเนินการหรือ
ดำเนินการแทน

โดย นางสาวณัฐฉิณี สงกุมาร ผู้อำนวยการกองพัฒนาระบบราชการ 2



ทิศทางการพัฒนาระบบราชการ ตามยุทธศาสตร์ชาติ/แผนแม่บทฯ



ยุทธศาสตร์การพัฒนาระบบราชการ พ.ศ. 2564 - 2565



ประเด็นสำคัญ ในการดำเนินการปี 66

01 พัฒนาบริการภาครัฐเพื่อประชาชน



- ภาครัฐให้บริการที่เป็นมาตรฐานสากล
- ตอบสนองความต้องการของประชาชนทันที ทุกเวลา
- เชื่อมโยงบริการของทุกหน่วยงานแบบเบ็ดเสร็จ ด้วยเทคโนโลยีดิจิทัล

02 ปรับบทบาทภารกิจโครงสร้างหน่วยงานภาครัฐให้ทันสมัย ยืดหยุ่นเท่าทันการเปลี่ยนแปลง



- ภาครัฐมีความทันสมัย
- มีขนาดที่เหมาะสมกับบทบาทภารกิจ
- มีการจัดรูปแบบองค์กรใหม่ที่มีความยืดหยุ่นคล่องตัว สร้างการมีส่วนร่วมของประชาชนอย่างแท้จริง

03 เพิ่มประสิทธิภาพการบริหารงานภาครัฐ โดยการนำเทคโนโลยีดิจิทัลเข้ามาประยุกต์ใช้



- บูรณาการการทำงานด้วยการประยุกต์ใช้เทคโนโลยีดิจิทัล
- ระบบฐานข้อมูลขนาดใหญ่ (Big Data) เพื่อเพิ่มประสิทธิภาพการบริหารงานและการบริหารบุคลากร



ยุทธศาสตร์ที่ 1
การพัฒนาบริการภาครัฐ
เพื่อประชาชน



ยุทธศาสตร์ที่ 2
การปรับบทบาทภารกิจ
โครงสร้างหน่วยงาน
ภาครัฐให้ทันสมัย ยืดหยุ่น
รองรับการเปลี่ยนแปลง



ยุทธศาสตร์ที่ 3
การเพิ่มประสิทธิภาพ
การบริหารงานภาครัฐ

1 การพัฒนางานบริการภาครัฐ
แบบเบ็ดเสร็จด้วยเทคโนโลยีดิจิทัล

2 การปรับปรุงโครงสร้างการแบ่ง
ส่วนราชการ : (Agenda สำคัญ
และตาม Function หน่วยงาน)

3 การปรับบทบาทภาครัฐ
โดยการถ่ายโอนภารกิจ
ให้ภาคส่วนอื่นดำเนินการแทน

4 การจัดโครงสร้างและระบบงาน
ภาครัฐให้มี ความยืดหยุ่น
คล่องตัว

- ✓ ขับเคลื่อน 12 Agenda ตาม Roadmap
- ✓ ผลักดันงานบริการ e-Service ส่วนราชการ ให้บริการเชื่อมต่อผ่าน Biz/Citizen Portal

- ✓ ข้อเสนอปรับปรุงโครงสร้างหน่วยงานที่มีความสำคัญเชิงยุทธศาสตร์
- ✓ Post Audit ส่วนราชการที่ได้รับอนุมัติโครงสร้างฯ
- ✓ แนวทางการประเมินความคุ้มค่า

- ✓ ขยายผลดำเนินการถ่ายโอนงานอื่น โดยคัดเลือกงาน High value high impact หรืองานที่มีแนวโน้มสำเร็จสูง

- ✓ หลักเกณฑ์ แนวทาง วิธีกรจัดโครงสร้างองค์กรเพื่อสร้างความยืดหยุ่น คล่องตัว
- ✓ ขับเคลื่อน OD Regulatory Sandbox นำร่องให้มีหลากหลายรูปแบบ



1

การปรับปรุงแนวทางการแบ่งส่วนราชการภายในกรม

ปัญหาอุปสรรคของส่วนราชการที่ผ่านมา

กรณีที่ 1 การแบ่งส่วนราชการภายในกรม ตามหลักการมอบอำนาจ (rearrange)



- เจือจางในการดำเนินการตามหลักการมอบอำนาจ (rearrange) ไม่มีความยืดหยุ่น



- ขั้นตอนใช้ระยะเวลานาน / เอกสารยังคงมีรายละเอียดมาก

กรณีที่ 2 การแบ่งส่วนราชการภายในกรม กรณีเพิ่มหน่วยงานในการจัดทำข้อเสนอ One-In, X-Out

- กรมนโยบาย/วิชาการ/ขนาดเล็ก ไม่สามารถยุบเลิก หรือยุบรวมหน่วยงานเดิมเพื่อเสนอ X-Out ได้
- ภารกิจใหม่ที่เพิ่มตามกฎหมายกำหนด แต่ภารกิจเดิมยังจำเป็นต้องทำ ไม่สามารถยุบเพื่อเสนอ X-Out ได้
- การถ่ายโอน outsource ให้ภาคเอกชน แต่ยังคงมีบทบาทในการกำกับดูแล ไม่สามารถยุบเพื่อเสนอ X-Out ได้

แนวทางการแบ่งส่วนราชการภายในกรม

01 การปรับปรุงแนวทางการแบ่งส่วนราชการภายในกรม (มติ ครม. 9 สิงหาคม 2565)

- กรณีการมอบอำนาจการแบ่งส่วนราชการภายในกรม โดยไม่เพิ่มจำนวนกอง (rearrange)
- กรณีการเสนอจัดตั้งหน่วยงานเพิ่มเติม ผนวกรวม X-In, Y-Out (มติ ครม. 24 สิงหาคม 2564)
- การประเมินผลสัมฤทธิ์ และความคุ้มค่าหน่วยงานที่จัดตั้งขึ้นใหม่

02 การจัดส่วนราชการในภูมิภาค (มติ ครม. 4 เมษายน 2560) มาตรา 51 แห่งพระราชกฤษฎีกาว่าด้วยการบริหารงานเชิงพื้นที่แบบบูรณาการ พ.ศ. 2565

03 การจัดหน่วยงานในต่างประเทศ (ระเบียบสำนักนายกรัฐมนตรีว่าด้วยการบริหารราชการในต่างประเทศ (ฉบับที่ 3) พ.ศ. 2562)

04 แนวทางการเขียนร่างกฎกระทรวงแบ่งส่วนราชการ (มติ ครม. 9 สิงหาคม 2565) การเขียนร่างกฎกระทรวงแบ่งส่วนราชการภายในกรม กำหนดภารกิจ หน้าที่และอำนาจของกรมเป็นหลัก ระดับกองระบุเท่าที่จำเป็น

มติคณะรัฐมนตรี 9 สิงหาคม 2565 เรื่อง การปรับปรุงแนวทางการแบ่งส่วนราชการภายในกรม

1

เห็นชอบให้ยกเลิกมติคณะรัฐมนตรี

1. มติคณะรัฐมนตรี เมื่อวันที่ 4 ธันวาคม 2561 เรื่อง การมอบอำนาจการแบ่งส่วนราชการภายในกรม
2. มติคณะรัฐมนตรี เมื่อวันที่ 2 มกราคม 2562 เรื่อง การทบทวนข้อเสนอให้จัดตั้งหน่วยงานของรัฐตามแผนการปฏิรูปประเทศ

2

เห็นชอบแนวทางการแบ่งส่วนราชการภายในกรม

2.1 การแบ่งส่วนราชการภายในกรม

กรณีที่ 1 การมอบอำนาจการแบ่งส่วนราชการภายในกรม โดยไม่เพิ่มจำนวนกอง (rearrange)

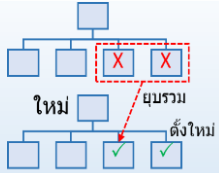
กรณีที่ 2 การเสนอจัดตั้งหน่วยงานเพิ่มเติมใหม่ (โดยผนวกรวมหลักการ X-In, Y-Out มติ ครม. 24 สิงหาคม 2564)

2.2 การประเมินผลสัมฤทธิ์ และความคุ้มค่าหน่วยงานที่จัดตั้งขึ้นใหม่

3

ให้สำนักงาน ก.พ. ทบทวนหลักเกณฑ์และเงื่อนไขการกำหนดตำแหน่งประเภทอำนวยการ กรณีที่ส่วนราชการมีกฎกระทรวงแบ่งส่วนราชการใหม่

(หนังสือสำนักงาน ก.พ. ที่ นร 1008/ว 5 ลงวันที่ 20 กุมภาพันธ์ 2562)



ปรับปรุงเงื่อนไขหลักการมอบอำนาจฯ ให้มีความยืดหยุ่น

เดิม

- ยุบเลิก/ยุบรวม จัดส่วนราชการใหม่ โดยไม่เพิ่มจำนวนกอง ภายใต้เงื่อนไขที่กำหนด

1) ส่วนกลาง : เฉพาะภารกิจหลัก

2) จัดพื้นที่ราชการส่วนกลางในภูมิภาค

3) จัดหน่วยงานในต่างประเทศ

ข้อจำกัด

- ไม่สามารถนำ **ภารกิจสนับสนุน** มา rearrange ได้
- ไม่สามารถนำ **ราชการส่วนกลางในภูมิภาค** มา rearrange กับหน่วยงานส่วนกลางได้

ใหม่

- ยุบเลิก/ยุบรวม จัดส่วนราชการใหม่ โดยไม่เพิ่มจำนวนกอง ที่ปรากฏในกฎกระทรวงแบ่งส่วนราชการ : **กรณีส่วนกลาง** ทำได้มากขึ้น

| ยุบเลิก/ยุบรวมกองเดิม | เพื่อจัดตั้งกองใหม่ที่เป็น |
|--------------------------|----------------------------|
| 1. ภารกิจหลัก | ภารกิจหลัก |
| 2. ภารกิจสนับสนุน | ภารกิจหลัก |
| 3. ภารกิจสนับสนุน | ภารกิจสนับสนุน |
| 4. เขต/ศูนย์/พื้นที่/ภาค | ภารกิจหลัก |

**ต้องเป็นส่วนราชการระดับกองที่ปรากฏในกฎกระทรวงแบ่งส่วนราชการเท่านั้น ไม่รวมถึงหน่วยงานภายใน หรือหน่วยงานที่รัฐมนตรีประกาศกำหนด*



ปรับปรุงขั้นตอนการแบ่งส่วนราชการภายในกรม

- การสอบถามความเห็นหน่วยงานกลาง **ต้องรอเป็นลายลักษณ์อักษร**
- เสนอ อ.ก.พ.ร.๑ / ก.พ.ร. เพื่อทราบ จึงแจ้งส่วนราชการได้

- ลดระยะเวลาการรอหนังสือตอบ ให้ผู้แทนถือความเห็นมาในวันประชุม
- ลดขั้นตอนและระยะเวลาการรายงาน อ.ก.พ.ร.๑/ก.พ.ร. เพื่อทราบ โดย สกพร. ตรวจสอบความถูกต้องแล้ว ให้แจ้งส่วนราชการได้เลย และรวมรายงานอ.ก.พ.ร.๑ / ก.พ.ร. เพื่อทราบต่อไป → ลดระยะเวลาลงได้ประมาณ 2 เดือน



ปรับปรุงคำชี้แจงประกอบ การแบ่งส่วนราชการภายในกรม

- การจัดทำเอกสารกรณี rearrange **ต้องจัดทำรายละเอียดมาก** เช่นเดียวกันกับการขอกองเพิ่มใหม่ (8 ข้อคำถาม)

- ให้จัดทำเพียง Executive Summary ตอบ 3 คำถามสำคัญ
 - 1) สถานการณ์ (Scenario) ที่แสดงถึงเหตุผลความจำเป็นในการปรับโครงสร้าง
 - 2) บทบาทหน้าที่และภารกิจของหน่วยงานในปัจจุบัน และที่ขอปรับปรุง
 - 3) ผลที่จะเกิดขึ้น (Expected Result) ต่อประชาชน/ประเทศชาติ และตัวชี้วัด (Expected Outcomes) เพื่อติดตามประเมินผล

เดิม

- ส่วนราชการต้องมีการจัดทำข้อเสนอยุบเลิกหรือยุบรวมหน่วยงานที่มีอยู่เดิม (One-In, X-Out)



ใหม่

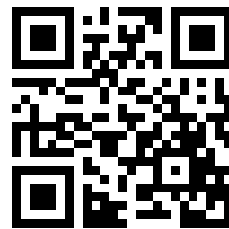
- ✓ ต้องเป็นกรณีที่มีความจำเป็นอย่างยิ่ง ยังคงยึดหลักการ X-Out ดั้งเดิม เพื่อมิให้เกิดความซ้ำซ้อนทั้งในด้านภารกิจและงบประมาณ ส่วนราชการสามารถดำเนินการได้เฉพาะกรณี ดังต่อไปนี้
 - ข้อเสนอยุบเลิกหรือยุบรวมหน่วยงานที่มีอยู่เดิม (One-In, X-Out)
 - ข้อเสนอยุบเลิกภารกิจหรือยุบรวมหน่วยงานของส่วนราชการอื่น (X-In, Y-Out) สำหรับกรณีภารกิจที่มี Value Chain เกี่ยวข้องและเชื่อมโยงหลายส่วนราชการ ซึ่งไม่อาจพิจารณาเฉพาะส่วนราชการใดส่วนราชการหนึ่งได้ (มติ ครม. 24 ส.ค. 64 นำมาผนวกรวมกัน)
 - ข้อเสนอการถ่ายโอนงานภารกิจหลัก* (core function) ให้ภาคส่วนอื่นรับไปดำเนินการแทน หรือข้อเสนอการถ่ายโอนภารกิจให้องค์กรปกครองส่วนท้องถิ่นดำเนินการ

*เงื่อนไข * : แสดงให้เห็นว่า*

- ภารกิจถ่ายโอนแล้ว ส่งผลให้ปริมาณงานนั้นลดลงอย่างมีนัยสำคัญ
- ผลที่จะเกิดขึ้น (Expected Result) ต่อประชาชน และประเทศชาติ
- กำหนดตัวชี้วัดผลลัพธ์ (Expected Outcomes) เพื่อใช้ในการติดตามประเมินผล

การประเมินผลสัมฤทธิ์ และความคุ้มค่าหน่วยงานที่จัดตั้งขึ้นใหม่

- ในการเสนอขอจัดตั้งหน่วยงานขึ้นใหม่ ส่วนราชการจะต้องนำเสนอผลสัมฤทธิ์ที่คาดว่าจะได้รับจากการมีหน่วยงานนั้น ๆ รวมทั้งตัวชี้วัดผลสัมฤทธิ์ภายในกรอบระยะเวลา 1 - 5 ปี เพื่อให้ ก.พ.ร. พิจารณา
- หากผลการประเมินปรากฏว่าไม่เกิดผลสัมฤทธิ์และความคุ้มค่าต่อราชการ ให้ ก.พ.ร. เสนอคณะรัฐมนตรีเพื่อ ยุบหน่วยงานดังกล่าว



<http://opdc.link/YjlmZQ>

มติคณะรัฐมนตรี เมื่อวันที่ 9 สิงหาคม 2565
เรื่อง การปรับปรุงแนวทางการแบ่งส่วนราชการภายในกรม

ก.พ. ได้ปรับปรุงหลักเกณฑ์และเงื่อนไขการกำหนดตำแหน่งประเภทอำนาจการ กรณีที่ส่วนราชการมีกฎกระทรวง แบ่งส่วนราชการใหม่ ให้สอดคล้องตามมติ ครม. 9 ส.ค. 65



หนังสือสำนักงาน ก.พ. ที่ นร 1008/ว 5 ลงวันที่ 20 กุมภาพันธ์ 2562 >>> ว 17/2565 ลงวันที่ 16 กันยายน 2565

กรณี Rearrange

เดิม

ใหม่

หน่วยงานระดับกองที่ปฏิบัติภารกิจหลัก



หน่วยงานระดับกองที่ปฏิบัติภารกิจหลัก หรือภารกิจสนับสนุน หรือราชการบริหารส่วนกลางที่ตั้งอยู่ในภูมิภาค

กรณีการปรับภารกิจบางส่วนในหน่วยงานระดับกองที่ปฏิบัติภารกิจสนับสนุน

เดิม

ใหม่

ตำแหน่ง ผอ.กอง ที่เป็น อ.สูง อยู่เดิม ให้กำหนดเป็น อ.ต้น เพื่อประเมินค่างาน

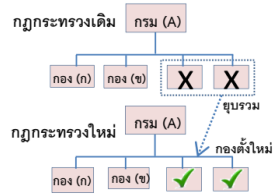


ให้พิจารณาจากอำนาจหน้าที่ของกองที่เปลี่ยนแปลงไป หากสอดคล้องตามหลักเกณฑ์เงื่อนไข (ว2/58) ให้กำหนดเป็น อ.สูง ได้เหมือนเดิม

หลักเกณฑ์และเงื่อนไขการกำหนดตำแหน่งประเภทอำนาจการ กรณีที่ส่วนราชการมีกฎกระทรวงแบ่งส่วนราชการใหม่ (ว 17/2565 : 16 ก.ย. 2565)

1

ตำแหน่งหัวหน้าส่วนราชการที่มีฐานะเป็นกอง/เทียบกองตามหลักกรมมอบอำนาจฯ ที่ ก.พ.ร. กำหนด



(1) การจัดโครงสร้างส่วนราชการระดับกองใหม่ (rearrange) เพื่อรองรับภารกิจสำคัญ โดยไม่เพิ่มจำนวนกองในภาพรวมของ สรก.

- กองที่ปรากฏในกฎกระทรวง
- กองส่วนกลางที่ตั้งในภูมิภาคยุบเลิก/ยุบรวมนำมาจัดตั้งกองใหม่ในส่วนกลาง

(2) การจัดหน่วยงานราชการส่วนกลางที่ตั้งในภูมิภาคใหม่ โดยไม่เพิ่มจำนวนหน่วยงาน

- จัดพื้นที่จังหวัดที่อยู่ในความรับผิดชอบใหม่
- ย้ายสถานที่ตั้งของ สนง. จากจังหวัดหนึ่งไปยังอีกจังหวัดหนึ่งตามการจัดพื้นที่จังหวัดที่อยู่ในความรับผิดชอบใหม่

(3) การจัดหน่วยงานในต่างประเทศใหม่ โดยไม่เพิ่มจำนวนหน่วยงาน/สำนักงาน

- ย้ายสถานที่จากประเทศหนึ่งไปยังอีกประเทศหนึ่งในกลุ่มประเทศเดียวกันหรือย้ายจากเมืองหนึ่งไปยังอีกเมืองหนึ่งภายในประเทศเดียวกัน โดยต้องได้รับความเห็นชอบจากคณะกรรมการโครงสร้างบุคลากรของไทยที่ประจำการใน ตปท. และ คกก. ยุทธศาสตร์ด้านต่างประเทศในระดับชาติ

- ให้คงการกำหนดตำแหน่งประเภทอำนาจการ ตามจำนวนตำแหน่งและระดับตำแหน่งที่มีอยู่เดิมก่อนการจัดโครงสร้างส่วนราชการ/หน่วยงานใหม่
- การกำหนดตำแหน่งใดเป็นอำนาจการสูง หรืออำนาจการต้น ให้พิจารณาให้สอดคล้องกับบทบาทภารกิจหลัก หน้าที่และอำนาจของส่วนราชการที่ได้ปรับปรุงใหม่ ทั้งนี้ จะต้องไม่กระทบกับผู้ดำรงตำแหน่งอยู่เดิมก่อนวันที่กฎกระทรวงใหม่มีผลใช้บังคับ และเป็นผู้มีคุณสมบัติเฉพาะตรงตามมาตรฐานกำหนดตำแหน่ง

2

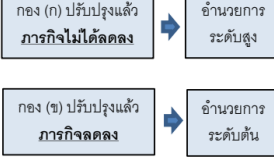
ตำแหน่งหัวหน้าส่วนราชการที่มีฐานะเป็นกอง/เทียบกองเพิ่มใหม่ (กองตั้งใหม่)



- ให้กำหนดเป็นตำแหน่งอำนาจการ ระดับต้น
- หากจะกำหนดเป็นตำแหน่งอำนาจการ ระดับสูง ต้องประเมินค่างาน (jethro) หลังจากจัดคนลงตามกฎกระทรวงใหม่เรียบร้อยแล้ว

3

ตำแหน่งหัวหน้าส่วนราชการที่มีฐานะเป็นกอง/เทียบกองที่ปฏิบัติภารกิจสนับสนุน



- กรณีกองที่ปรับปรุงแล้ว อำนาจหน้าที่ไม่ได้ลดลงจากเดิม ให้คงการกำหนดตำแหน่ง อำนาจการ ระดับสูงไว้เช่นเดิม
- กรณีกองที่ปรับปรุงแล้ว อำนาจหน้าที่ลดลงจากเดิม ให้กำหนดเป็นอำนาจการ ระดับต้น
- กรณีกองที่ปฏิบัติภารกิจสนับสนุน (สำนักบริหารกลาง กองกลาง สลธ. สำนักอำนาจการ สลข.) ที่กำหนดอำนาจการ ระดับสูงไว้เดิม หากปรับปรุงแล้วภารกิจลดลงน้อยกว่า 6 ด้าน จาก 11 ด้าน ให้กำหนดเป็นอำนาจการ ระดับต้น
- กรณีกองปฏิบัติภารกิจด้านการเจ้าหน้าที่ ด้านบริหารงานคลัง ด้านแผนงาน ที่กำหนดอำนาจการ ระดับสูงไว้เดิม หากปรับปรุงแล้วยังมีบทบาทภารกิจเป็นไปตามหลักเกณฑ์ที่กำหนด ให้คงการกำหนดตำแหน่งอำนาจการ ระดับสูงไว้เช่นเดิม
- ทั้งนี้ กรณีที่ต้องกำหนดเป็นตำแหน่งอำนาจการ ระดับต้น หากมีผู้ดำรงตำแหน่งเป็นอำนาจการ ระดับสูง ให้กำหนดเป็นอำนาจการสูงเฉพาะราย และแต่งตั้งให้ดำรงตำแหน่งที่ว่างในโอกาสแรกที่สามารถกระทำได้ โดยหากจะกำหนดเป็นตำแหน่งอำนาจการ ระดับสูง ต้องประเมินค่างาน (jethro) หลังจากจัดคนลงแล้ว

4

ตำแหน่งหัวหน้าส่วนราชการที่มีฐานะเป็นกอง/เทียบกองในลักษณะอื่น



- กรณีเปลี่ยนชื่อกอง แต่ภารกิจคงเดิม
 - กรณีเปลี่ยนชื่อกอง และภารกิจเพิ่มขึ้นจากเดิม
 - กรณีชื่อกองคงเดิม แต่มีภารกิจเพิ่มขึ้นจากเดิม
- ทั้ง 3 กรณีให้คงการกำหนดตำแหน่งประเภทอำนาจการ ทั้งจำนวนและระดับไว้ตามเดิม ก่อนวันที่กฎกระทรวงใหม่มีผลใช้บังคับ

2 การจัดส่วนราชการในภูมิภาค ทั้งกรณีการไม่เพิ่มหน่วยงาน และเพิ่มหน่วยงาน



การดำเนินการตามมาตรา 51 แห่งพระราชกฤษฎีกาว่าด้วยการบริหารงานเชิงพื้นที่แบบบูรณาการ พ.ศ. 2565



บัญญัติไว้ว่า ในการพิจารณาจัดตั้งและยุบเลิกราชการส่วนภูมิภาคของกระทรวง ทบวง กรม หรือราชการส่วนกลางในภูมิภาค ที่ตั้งอยู่ในจังหวัดใด และการพิจารณาอัตรากำลังของ ส่วนราชการดังกล่าว ให้คณะกรรมการพัฒนาระบบราชการ คณะกรรมการข้าราชการพลเรือน หรือคณะอนุกรรมการสามัญประจำกระทรวง แล้วแต่กรณี **ขอความเห็นจากผู้ว่าราชการจังหวัด อันเป็นที่ตั้งของส่วนราชการนั้น**ประกอบการพิจารณาด้วย

การจัดสรรราชการในภูมิภาค ทั้งกรณีการไม่เพิ่มหน่วยงาน และเพิ่มหน่วยงาน



การดำเนินการตามมาตรา 51 แห่งพระราชกฤษฎีกาว่าด้วยการบริหารงานเชิงพื้นที่แบบบูรณาการ พ.ศ. 2565

มติ ก.พ.ร. ในการประชุมครั้งที่ 5/2565 เมื่อวันที่ 10 ตุลาคม 2565



แนวทางการจัดสรรราชการในภูมิภาค
ยึดหลักการ มติ ครม. 4 เม.ย. 60



ขอความเห็นผู้ว่าราชการจังหวัด
เป็นคำชี้แจงเพิ่มเติม ประกอบการพิจารณา



ขั้นตอน ให้ดำเนินการตามมติ ครม. 9 ส.ค. 65
เป็น 2 กรณี 1) ยุบราชการส่วนกลางในภูมิภาค
มาทำ Rearrange 2) ขอจัดตั้งเพิ่มเติม

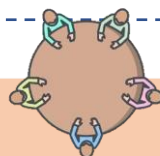
ขั้นตอนการขอ
จัดตั้ง/ยุบเลิก
ส่วนราชการใน
ภูมิภาค

01



ประชุม 3 ฝ่าย
(ส่วนราชการ/สภพ./
สภท.)

02



คณะทำงานแบ่ง
ส่วนราชการ
ภายในกรม

03



คณะกรรมการพัฒนา
โครงสร้างระบบราชการ
ของกระทรวง

04



ก.พ.ร. เพื่อทราบ
(rearrange)/
เพื่อพิจารณา

ส่วนราชการจัดส่งคำชี้แจงฯ
จากที่ประชุม 3 ฝ่าย



จัดทำเป็นเอกสารคำชี้แจงเพิ่มเติม



- เหตุผลความจำเป็นการมีหน่วยงานในพื้นที่หรือจังหวัด
- ความซ้ำซ้อนของงานหรือหน่วยงานอื่น
- การให้ภาคเอกชน ภาคส่วนอื่นดำเนินการแทน ได้หรือไม่
- ผลกระทบกับการทำงานในพื้นที่ ความคุ้มค่าและประโยชน์ที่ประชาชนในพื้นที่จะได้รับ

ขอความเห็น ผู้ว่าฯ ณ ที่ตั้งส่วนราชการ
โดยความเห็นชอบดังกล่าวให้ผ่านกลไกของจังหวัด เช่น
คณะกรรมการจังหวัด* หรือคณะกรรมการอื่นที่เห็นสมควร

* ตามมาตรา 53 แห่ง พ.ร.บ. ระเบียบบริหารราชการแผ่นดิน พ.ศ. 2534 และที่แก้ไขเพิ่มเติม

3 การจัดหน่วยงานในต่างประเทศ ทั้งกรณีการไม่เพิ่มหน่วยงาน และเพิ่มหน่วยงาน



ดำเนินการตามระเบียบสำนักนายกรัฐมนตรี ว่าด้วยการบริหารราชการในต่างประเทศ (ฉบับที่ 3) พ.ศ. 2562

- กรณีไม่เพิ่มหน่วยงาน (rearrange) ดำเนินการตามหลักการมอบอำนาจการแบ่งส่วนราชการภายในกรม
- กรณีเพิ่มหน่วยงาน ดำเนินการได้เมื่อได้รับความเห็นชอบจากสำนักงาน ก.พ.ร. ภายใต้ความเห็นชอบจากที่ประชุม 4 ฝ่าย ได้แก่ สำนักงาน ก.พ.ร. สำนักงาน ก.พ. สำนักงบประมาณ และกระทรวงการต่างประเทศ



สิ่งที่ต้องดำเนินการเพิ่มเติม

- องค์ประกอบของคณะกรรมการพัฒนาโครงสร้างระบบราชการของกระทรวง และคณะทำงานแบ่งส่วนราชการภายในกรม เพิ่มปลัดกระทรวงการต่างประเทศ (คณะกรรมการฯ กระทรวง) /ผู้แทนกระทรวงการต่างประเทศ (คณะทำงานฯ)
- เพิ่มผู้แทนกระทรวงการต่างประเทศ ในขั้นตอนที่เกี่ยวข้อง
 - ขั้นตอนการจัดทำข้อเสนอ ประชุมร่วม ส่วนราชการ/สำนักงาน ก.พ.ร./สำนักงาน ก.พ./ผู้แทนกระทรวงการต่างประเทศ
 - ส่วนราชการถามความเห็นหน่วยงานกลาง ได้แก่ สำนักงาน ก.พ. สำนักงาน ก.พ.ร. สำนักงานคณะกรรมการกฤษฎีกา สำนักเลขาธิการคณะรัฐมนตรี สำนักงานสภาพัฒนาการเศรษฐกิจและสังคมแห่งชาติ กระทรวงการคลัง สำนักงบประมาณ และกระทรวงการต่างประเทศ
- จัดทำคำชี้แจงเพิ่มเติมตามหลักเกณฑ์การพิจารณาจัดตั้งหน่วยงานในต่างประเทศ



หลักเกณฑ์

- 1 ความสอดคล้องกับยุทธศาสตร์หรือนโยบายของรัฐบาล
- 2 สำนักงานที่จะขอจัดตั้งใหม่อยู่ในประเทศ และ/หรือ เมืองที่มีความสำคัญทางยุทธศาสตร์
- 3 การวิเคราะห์ภารกิจ เช่น ภารกิจต้องไม่ซ้ำซ้อนกับภารกิจของ ส่วนราชการอื่น มีลักษณะเฉพาะและต้องการความต่อเนื่องระยะยาว ไม่สามารถใช้ตัวเพิ่มประสิทธิภาพต่าง ๆ ให้ภารกิจบรรลุได้
- 4 ทำที่และกฎระเบียบของประเทศผู้รับ/ ประเทศอื่นที่มี สำนักงานในประเทศผู้รับ
- 5 การวิเคราะห์ความพร้อมและความคุ้มค่า ด้านงบประมาณ ด้านบุคลากร และด้านอาคารที่ทำการ

4 แนวทางการเขียนร่างกฎกระทรวงแบ่งส่วนราชการ

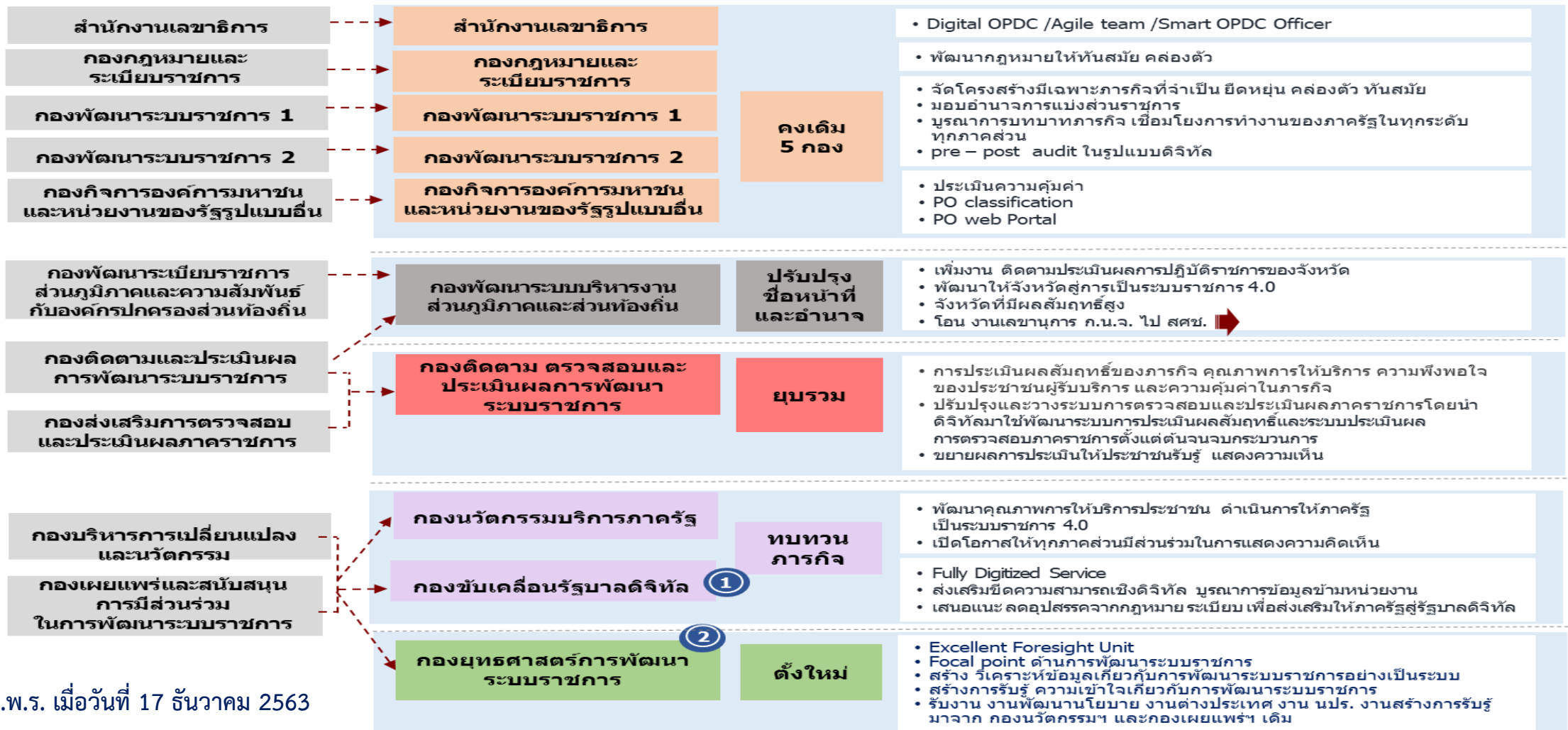


มติคณะรัฐมนตรีเมื่อวันที่ 9 สิงหาคม 2565 เรื่อง การปรับปรุงการแบ่งส่วนราชการภายในกรม

การเขียนร่างกฎกระทรวงแบ่งส่วนราชการภายในกรมของส่วนราชการต่าง ๆ นั้น ให้ส่วนราชการ **กำหนดภารกิจ หน้าที่และอำนาจของกรมเป็นหลัก** และกำหนดหน้าที่และอำนาจของกองให้สอดคล้องกันโดย **ระบุเท่าที่จำเป็น ไม่ลงในรายละเอียด** และกำหนดให้กองต่าง ๆ มีภารกิจหรือหน้าที่ตามที่อธิบดีมอบหมายหรือสั่งการ เพื่อให้มีความยืดหยุ่นและสามารถปฏิบัติหน้าที่ได้

(ตัวอย่าง) การจัดโครงสร้างแบบ Rearrange ไม่เพิ่มจำนวนกอง : สำนักงาน ก.พ.ร.

ปรับปรุงหน้าที่และอำนาจของสำนักงาน ก.พ.ร. และจัดโครงสร้างแบ่งส่วนราชการภายในสำนักงาน ก.พ.ร. ใหม่ โดยไม่เพิ่มจำนวนกอง



มติ ก.พ.ร. เมื่อวันที่ 17 ธันวาคม 2563

(ตัวอย่าง) การจัดโครงสร้างแบบ Rearrange ไม่เพิ่มจำนวนกอง : สำนักงานปลัดกระทรวง กระทรวงพลังงาน



ปรับปรุงหน้าที่และอำนาจและเปลี่ยนชื่อ “กองศึกษาและพัฒนาโรงไฟฟ้าฐาน” เป็น “กองส่งเสริมและพัฒนาพลังงานภูมิภาค” โดยไม่เพิ่มจำนวนกอง

เหตุผลและความจำเป็น

ปัจจัยที่ส่งผลกระทบ

ปัจจัยภายนอก

มีนโยบายถ่ายทอดไปสู่การปฏิบัติใหม่เพิ่มขึ้น

ยุทธศาสตร์ชาติ แผนปฏิรูป แผนฯ 12 นโยบายรัฐบาล PDP 2018

ความมั่นคงด้านพลังงานชายแดนภูมิภาคพื้นที่

เปลี่ยนการจัดสรรโรงไฟฟ้าเพื่อความมั่นคงในการรวมของพื้นที่ประเทศเป็นรายภูมิภาค

สนับสนุนโครงการด้านพลังงานในระดับชุมชนเพื่อความมั่นคงด้านพลังงานโดยกำหนดให้ภาคส่วนระดับพื้นที่ซึ่งมีส่วนร่วมโครงการด้านพลังงานในระดับชุมชนดูแลเชื่อมโยงกับศักยภาพพลังงานในระดับพื้นที่

พื้นที่ยุทธศาสตร์เชื่อมโยงจาก 35 จังหวัด เป็นทุกจังหวัดทั่วประเทศ

ปัจจัยภายใน

ขอบเขตอำนาจหน้าที่ของ กสร. เริ่มมีที่ยุทธศาสตร์เฉพาะตาม PDP2015/นโยบายเดิม

ขาดศูนย์กลางการประสานงานระหว่างส่วนกลางและภูมิภาค

แผนงาน/โครงการลู่พื้นที่จำนวนมากต้องมีความซ้ำซ้อน

นโยบายความร่วมมือหน่วยงาน เพื่อความซ้ำซ้อนเพื่อประสิทธิภาพในการดำเนินงานกับภูมิภาค

การเปลี่ยนแปลง

ขอบเขตงาน

| | | | |
|------------------------|--|--|---|
| พื้นที่ยุทธศาสตร์เฉพาะ | จัดทำยุทธศาสตร์การขับเคลื่อนแผนพัฒนาโครงการโรงไฟฟ้าฐาน | จัดทำแผนปฏิบัติการประสานงานและดำเนินงานกับหน่วยงานต่าง ๆ | เผยแพร่ ถ่ายทอด อบรม และสร้างเครือข่าย และประเมินผล |
|------------------------|--|--|---|

ขอบเขตงานเพิ่มขึ้น

ขับเคลื่อนแผนพัฒนาโครงการโรงไฟฟ้าฐานและพลังงานหมุนเวียนระดับชุมชน

| | |
|---|---|
| พื้นที่ยุทธศาสตร์ทั่วประเทศ | ศูนย์กลางการประสานการปฏิบัติงานระหว่างส่วนกลางกับภูมิภาค |
| พื้นที่ยุทธศาสตร์เฉพาะ + พื้นที่ยุทธศาสตร์ทั่วไป | ถ่ายทอดนโยบายไปสู่การปฏิบัติในพื้นที่ |
| ศูนย์กลางการขับเคลื่อนนโยบายสำคัญเร่งด่วน ลู่พื้นที่ และติดตามประเมินผล | บริหารจัดการและกำกับติดตามแผนงานโครงการงบประมาณของภูมิภาค |
| ยุทธศาสตร์ชาติ แผนฯ 12 | รวบรวมและวิเคราะห์ข้อมูลด้านพลังงานในพื้นที่ |
| แผนปฏิรูป นโยบายรัฐบาล | พัฒนาเครือข่ายและส่งเสริมการสร้างการมีส่วนร่วมในภูมิภาค |
| Energy for All พลังงานที่ทุกคน | เผชิญปัญหา และสะท้อนความต้องการของพื้นที่ |
| เกิดการขับเคลื่อนนโยบายอย่างรวดเร็ว มีประสิทธิภาพ และสัมฤทธิ์ผลเป็นภาพ | สนับสนุนประสานงานหน่วยงานส่วนกลางและภูมิภาค |
| | เกิดการบูรณาการแผนงานโครงการที่มีประสิทธิภาพ ลดความซ้ำซ้อน ประหยัดงบประมาณ และตอบสนองความต้องการพื้นที่ |

ประโยชน์ที่จะได้รับ

ต่อส่วนราชการ

- เกิดความเข้มแข็งในการขับเคลื่อนนโยบายด้านพลังงานให้สำเร็จ
- การปฏิบัติงานมีประสิทธิภาพ ทำงานร่วมกันอย่างบูรณาการ ลดความซ้ำซ้อน
- การนำนโยบายไปปฏิบัติในพื้นที่มีประสิทธิภาพ ประสิทธิภาพ

ต่อประชาชน

- มีความรู้ความเข้าใจด้านพลังงานที่ถูกต้อง และมีส่วนร่วมในการพัฒนา
- ชุมชนเข้มแข็ง ประชาชนพึ่งพาตนเองได้
- ประชาชนเข้าถึงเทคโนโลยีพลังงานที่มีประสิทธิภาพ
- เกิดการพัฒนากิจกรรมพลังงานชุมชนอย่างเป็นระบบ

ต่อประชาชน

- สร้างความมั่นคงด้านพลังงาน
- ลดความเหลื่อมล้ำด้านพลังงาน
- ลดการต่อต้านโครงสร้างพื้นฐานด้านพลังงาน
- ลดความเหลื่อมล้ำ
- นโยบาย/แผนงานระดับประเทศถ่ายทอดไปสู่การปฏิบัติในพื้นที่อย่างมีประสิทธิภาพ

ปรับปรุงหน้าที่และอำนาจ และเปลี่ยนชื่อ

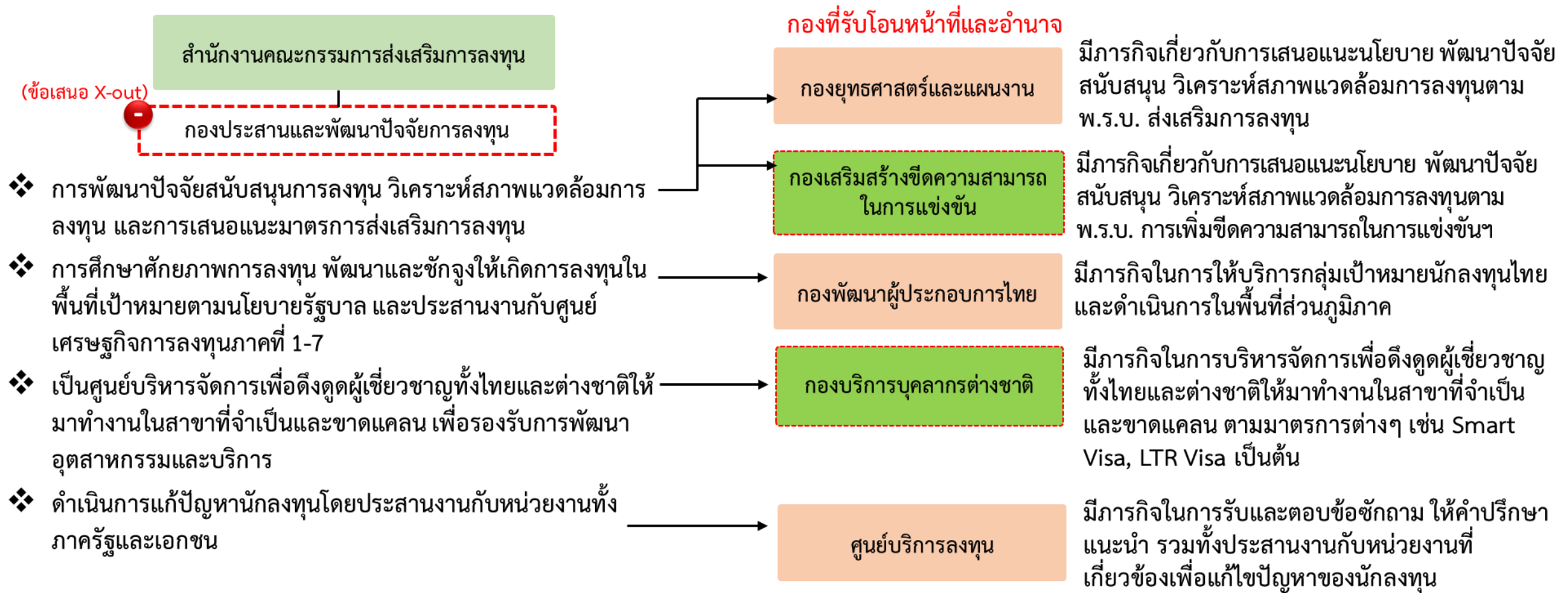
| เดิม | ใหม่ | ประโยชน์ที่ได้รับ |
|---|--|---|
| <p>กองศึกษาและพัฒนาโรงไฟฟ้าฐาน</p> <p>ภารกิจ : ดำเนินการเกี่ยวกับการพัฒนาโครงการโรงไฟฟ้าฐานเพียงอย่างเดียว</p> | <p>กองส่งเสริมและพัฒนาพลังงานภูมิภาค</p> <p>ภารกิจ : ดำเนินการเกี่ยวกับการพัฒนาพลังงานหมุนเวียนระดับชุมชน ศูนย์กลางการขับเคลื่อนนโยบาย และประสานระหว่างส่วนกลางและภูมิภาค</p> | <p>ความเข้มแข็งในการขับเคลื่อนนโยบายด้านพลังงาน เพื่อเศรษฐกิจฐานราก และเพิ่มประสิทธิภาพในการทำงาน</p> |
| <p>เหตุผลความจำเป็น</p> <ul style="list-style-type: none"> ขับเคลื่อนนโยบายการสร้างความมั่นคงด้านพลังงาน และพัฒนาพลังงานหมุนเวียนในระดับภูมิภาคหรือระดับพื้นที่หมู่บ้าน/ชุมชน เพื่อตอบสนองความต้องการของประชาชน บูรณาการประสานการปฏิบัติงานระหว่างส่วนราชการในส่วนกลาง และส่วนภูมิภาค เพื่อให้การพัฒนาพลังงานหมุนเวียนระดับพื้นที่หมู่บ้าน/ชุมชน มีประสิทธิภาพ และสัมฤทธิ์ผลตามเป้าหมาย เผยแพร่ ถ่ายทอด อบรม และสร้างเครือข่ายความร่วมมือของประชาชนที่เกี่ยวกับการพัฒนาพลังงานหมุนเวียนระดับพื้นที่หมู่บ้าน/ชุมชน | | |

มติ ก.พ.ร. เมื่อวันที่ 15 มิถุนายน 2565

(ตัวอย่าง) การจัดทำข้อเสนอ One-In, X-Out : สำนักงานคณะกรรมการส่งเสริมการลงทุน



ยบเลิก “กองประสานและพัฒนาปัจจัยการลงทุน” (X-Out) โดยตัดโอนหน้าที่ไปยังกองต่าง ๆ ที่มีภารกิจเกี่ยวข้อง เพื่อไม่ให้กระทบต่อการดำเนินงานตามภารกิจในภาพรวม



= กองที่ขอจัดตั้งใหม่ = กองที่ขอปรับปรุงหน้าที่และอำนาจ

มติ ก.พ.ร. เมื่อวันที่ 15 มิถุนายน 2565

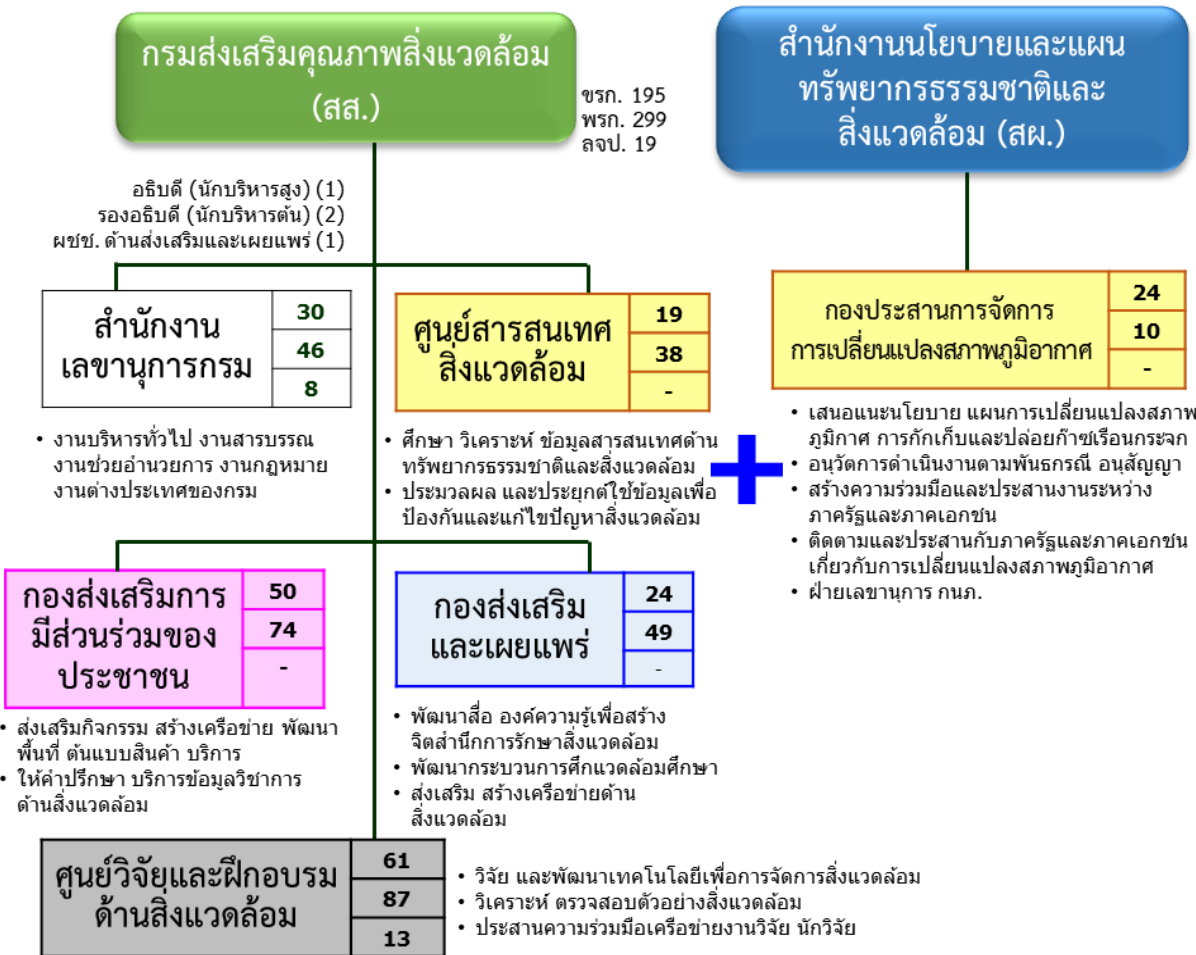
ตัดโอนหน่วยงาน และภารกิจระหว่างกรมภายในกระทรวง



(ตัวอย่าง) การจัดโครงสร้างรูปแบบ Rearrange ระดับกระทรวง : หน่วยงานด้านการเปลี่ยนแปลงสภาพภูมิอากาศและสิ่งแวดล้อม
กระทรวงทรัพยากรธรรมชาติและสิ่งแวดล้อม



ตัดโอนหน่วยงานระหว่างกรมภายในกระทรวง (X-In, Y-Out) และจัดโครงสร้างใหม่แบบ Rearrange โดยไม่เพิ่มจำนวนกอง
และไม่เพิ่มอัตรากำลังในภาพรวมของกระทรวง



กรมการเปลี่ยนแปลงสภาพภูมิอากาศและสิ่งแวดล้อม

ชรก 219
พรก 309
ลจป 19



มติ ก.พ.ร. เมื่อวันที่ 2 กุมภาพันธ์ 2566

หมายเหตุ สีดำ หมายถึง ภารกิจเดิม และ สีน้ำเงิน หมายถึง ภารกิจใหม่

(ตัวอย่าง) การจัดทำข้อเสนอการถ่ายโอนงานภารกิจหลัก : กรมพัฒนาฝีมือแรงงาน กระทรวงแรงงาน

ถ่ายโอนภารกิจทดสอบมาตรฐานฝีมือแรงงาน ให้กับศูนย์ทดสอบมาตรฐานฝีมือแรงงาน (ม.24) ที่ได้รับอนุญาต

1. ถ่ายโอนภารกิจทดสอบมาตรฐานฝีมือแรงงาน 9 สาขา

ภารกิจที่ถ่ายโอน

การทดสอบมาตรฐานฝีมือแรงงานแห่งชาติ



หน่วยงานที่รับโอนภารกิจ

ศูนย์ทดสอบมาตรฐานฝีมือแรงงานที่รับอนุญาตจากกรมพัฒนาฝีมือแรงงาน

| สาขามาตรฐานฝีมือแรงงานแห่งชาติที่ถ่ายโอน | ปีที่ถ่ายโอน พ.ศ. |
|---|-------------------|
| 1. ช่างไฟฟ้าภายในอาคาร | 2564 – 2565 |
| 2. พนักงานการใช้คอมพิวเตอร์ (ตารางทำการ) | 2564 – 2565 |
| 3. พนักงานการใช้คอมพิวเตอร์ (การนำเสนอผลงาน) | 2564 – 2565 |
| 4. พนักงานการใช้คอมพิวเตอร์ (ประมวลผลคำ) | 2564 – 2565 |
| 5. ช่างเครื่องปรับอากาศในบ้านและการพาณิชย์ขนาดเล็ก | 2565 – 2566 |
| 6. ช่างเชื่อมอาร์กโลหะด้วยมือ | 2565 – 2566 |
| 7. ช่างเชื่อมทิก | 2565 – 2566 |
| 8. ช่างเชื่อมแม็ก | 2565 – 2566 |
| 9. สาขาช่างที่มีการประกาศเป็นสาขาอาชีพที่อาจเป็นอันตรายต่อสาธารณะ และสาขาช่างที่มีการจัดตั้งศูนย์ทดสอบมาตรฐานฝีมือแรงงานครอบคลุมครบทุกจังหวัด | 2567 เป็นต้นไป |

2. ยุบเลิกภารกิจฝึกอบรมฝีมือแรงงานด้านสังคมซึ่งหน่วยงานภาครัฐอื่นดำเนินการแล้ว

ยกเลิกบทบาทการฝึกอบรมฝีมือแรงงานด้านสังคม เฉพาะที่มีหน่วยงานภาครัฐอื่น ๆ เป็นผู้รับผิดชอบการดำเนินฝึกอบรมฝีมือแรงงานด้านสังคมอยู่แล้ว ได้แก่ กรมพัฒนาสังคมและสวัสดิการ (แรงงานกลุ่มเปราะบาง : สถานคุ้มครองคนไร้ที่พึ่ง) กรมกิจการสตรีและสถาบันครอบครัว กรมกิจการผู้สูงอายุ กรมส่งเสริมและพัฒนาคุณภาพชีวิตคนพิการ กรมราชทัณฑ์ กรมการปกครอง กรมการพัฒนาชุมชน

(ปีงบประมาณ พ.ศ. 2563 มีเป้าหมายฝึกอบรมฝีมือแรงงานด้านสังคม รวมจำนวน 51,997 คน ประกอบด้วย โครงการพัฒนาช่างเครื่องช่วยฟังคนพิการกับมูลนิธิธิดาเทียม จำนวน 705 คน โครงการฝึกอบรมแรงงานกลุ่มเป้าหมายเฉพาะเพื่อเพิ่มโอกาสในการประกอบอาชีพ จำนวน 30,030 คน และ โครงการฝึกอบรมฝีมือแรงงานผู้สูงอายุเพื่อเพิ่มโอกาสในการประกอบอาชีพ จำนวน 21,262 คน)

1 หนังสือสำนักงาน ก.พ. ที่ นร 1008/ว 17 ลงวันที่ 16 กันยายน 2565 เรื่อง หลักเกณฑ์และเงื่อนไขการกำหนดตำแหน่งประเภทอำนวยการ
กรณีที่ส่วนราชการมีกฎกระทรวงแบ่งส่วนราชการใหม่



<http://opdc.link/YmEwYg>

2 มติคณะรัฐมนตรีเมื่อวันที่ 9 สิงหาคม 2565 เรื่อง การปรับปรุงการแบ่งส่วนราชการภายในกรม



<http://opdc.link/YmE0MQ>

3 พระราชกฤษฎีกาว่าด้วยการบริหารงานเชิงพื้นที่แบบบูรณาการ พ.ศ. 2565



<http://opdc.link/YmExOA>

4 ระเบียบสำนักนายกรัฐมนตรี ว่าด้วยการบริหารราชการในต่างประเทศ (ฉบับที่ 3) พ.ศ. 2562



<http://opdc.link/YmEyNg>



2

การถ่ายโอนงานหรือกิจกรรมของส่วนราชการให้ภาคเอกชนหรือภาคส่วนอื่น
ร่วมดำเนินการหรือดำเนินการแทน

2564

2565

ยุทธศาสตร์ชาติด้านที่ 6 :
ปรับสมดุลภาครัฐและภาคส่วน
ต่างๆ ในสังคม (Rightsizing)

การโอนถ่ายภารกิจของภาครัฐให้
ภาคส่วนอื่น รับไปดำเนินการแทน

ปัญหาการดำเนินการตามมติ ครม.
เมื่อวันที่ 11 พฤษภาคม 2553

ประสบความสำเร็จค่อนข้างน้อยจาก
141 เรื่อง โอนถ่ายสำเร็จเพียง 83 เรื่อง

- ทัศนคติ
- ผลประโยชน์
- กฎหมาย
- ความสามารถในการรับโอน
ภารกิจ
 ฯลฯ



Why
outsourcing
fails in
Thailand?

ศึกษา สํารวจวิเคราะห์
โดยมหาวิทยาลัย
หอการค้าไทย

ทบทวนวรรณกรรมและ
ศึกษา Best Practices
ของต่างประเทศ

ทดลองดำเนินการ
เพื่อได้ประสบการณ์ตรง
ในการโอนถ่ายภารกิจ
(Sandbox)

How ?

แนวทาง มาตรการ
คู่มือการถ่ายโอน
ภารกิจภาครัฐ



What ?

บทบาทภารกิจ
ภาครัฐในอนาคต

(อ.ก.พ.ร. เกี่ยวกับการขับเคลื่อน
ระบบราชการเพื่ออนาคต/TDRI)



เป้าหมาย

- การถ่ายโอนงานภาครัฐ
นำไปสู่การปฏิบัติ
ที่เกิดผลเป็นรูปธรรม
- ขยายผลการถ่ายโอน
งานภาครัฐให้ภาคเอกชน
เพื่อปรับบทบาทให้
ภาครัฐดำเนินภารกิจ
เฉพาะที่จำเป็น
และเปิดโอกาสให้
ภาคเอกชน หรือภาค
ส่วนอื่นร่วมดำเนินการ
หรือดำเนินการแทนภาครัฐ

การขับเคลื่อนการถ่ายโอนงานภาครัฐให้ภาคเอกชนหรือภาคส่วนอื่นๆ ในปีงบประมาณ พ.ศ. 2565



กลุ่มที่ 1 : งานที่มีโอกาสประสบความสำเร็จ

แนวทางการขับเคลื่อนการถ่ายโอนงาน & อ.ก.พ.ร.ฯ ที่ได้รับมอบหมายเป็นที่ปรึกษา

เงื่อนไขความสำเร็จ

1

งานตรวจสอบสถานประกอบการฯ ในอาคารควบคุม

- พัฒนาเป็น Smart Regulator โดยแจ้งผลการตรวจสอบฯ ในรูปแบบ e-License และกำกับติดตามมาตรฐานด้วยระบบอิเล็กทรอนิกส์



2

งานรับรองมาตรฐานสินค้า

- พัฒนาระบบเชื่อมโยงข้อมูลการออกใบรับรองมาตรฐานสินค้าเพิ่ม
- ลดขั้นตอนกระบวนการงานตรวจสอบและรับรองมาตรฐาน



3

งานตรวจเรือเพื่อออกใบสำคัญรับรองการตรวจเรือ

- ผลักดันข้อบังคับเพื่อรองรับการถ่ายโอนงานตรวจเรือลำเลียง
- พัฒนาระบบอิเล็กทรอนิกส์รองรับจ่ายค่าธรรมเนียม และออกใบเสร็จ
- ขยายเวลาการให้บริการ (ไม่เว้นวันหยุดราชการ)



4

งานรับรองมาตรฐานฝีมือแรงงานด้านท่องเที่ยวและบริการ

- กำหนดมาตรการให้เงินอุดหนุนค่าธรรมเนียมทดสอบฯ ของประชาชน
- พัฒนาแนวทางยกระดับการประกันคุณภาพศูนย์ทดสอบฯ เอกชน



5

งานขึ้นทะเบียนรายชื่อผู้ประกอบการฯ ผลิตในประเทศไทย

- เชื่อมโยงฐานข้อมูลผู้ประกอบการในระบบ MiT กับฐานข้อมูลจัดซื้อจัดจ้างภาครัฐ & เชื่อมโยงข้อมูลมาตรฐานสินค้ากับหน่วยงานเกี่ยวข้อง



6

งานรับรองหลักสูตรและสถานศึกษา (นวด/สปา)

- ปรับปรุงกฎหมายเพื่อเพิ่มองค์ประกอบภาคเอกชนใน กก. ผู้ทรงคุณวุฒิ
- พัฒนาระบบยื่นคำขอ & แจ้งผลรับรองหลักสูตรและสถานศึกษา e-Service



กลุ่มที่ 2 : งานที่มีความท้าทายในการขับเคลื่อน

งานรับรองมาตรฐานฝีมือแรงงานภาคอุตสาหกรรม

- ปรับปรุง/แก้ไขกฎหมายที่เกี่ยวข้องให้เอื้อกับการถ่ายโอนให้เอกชน
- กำหนดมาตรการจูงใจ เช่น อัตราค่าทดสอบที่คุ้มทุนของภาคเอกชน
- พัฒนาสร้างทางเลือกรูปแบบการทำงานรองรับการถ่ายโอนงาน



นโยบายรัฐบาล/กฎหมายที่เกี่ยวข้องเอื้อ และรองรับการถ่ายโอน



ผู้บริหารส่วนราชการให้ความสำคัญ



เอกชนพร้อมรับการถ่ายโอน



เครือข่ายความร่วมมือระหว่างภาครัฐและภาคเอกชนที่เกี่ยวข้อง



กรม. ในการประชุมเมื่อวันที่ 8 มี.ค. 65 รับทราบแนวทางการขับเคลื่อนงาน Sandbox ตามที่ ก.พ.ร. เสนอ



สำนักงาน ก.พ.ร. จัดทำ Infographic เพื่อเผยแพร่ข้อมูลการถ่ายโอนงานภาครัฐผ่านการสื่อช่องทางต่าง ๆ

ขับเคลื่อนการถ่ายโอนภารกิจภาครัฐสู่การปฏิบัติจริง

คณะรัฐมนตรีในการประชุมเมื่อวันที่ 8 มีนาคม 2565 มีมติรับทราบแนวทางการขับเคลื่อนการนำร่องถ่ายโอนงานภาครัฐ (SANDBOX) ที่มีความร่วมมือกันของสำนักงาน ก.พ.ร. สภาอุตสาหกรรมแห่งประเทศไทย สภาหอการค้าแห่งประเทศไทย และมหาวิทยาลัยหอการค้าไทย รวมทั้งส่วนราชการที่เกี่ยวข้อง ในการศึกษา WHY OUTSOURCING FAILS IN THAILAND ? และการวิเคราะห์กระบวนการที่สร้างคุณค่าทางเศรษฐกิจและอยู่ในความสนใจของภาคเอกชน

ON PROCESS >>> งานที่ขับเคลื่อนได้เร็ว

01

กรมพัฒนา
พลังงานทดแทน
และอนุรักษ์พลังงาน

งานตรวจสอบสถานประกอบการให้ปฏิบัติตามมาตรฐานหลักเกณฑ์และวิธีการจัดการพลังงานในอาคารควบคุม

พัฒนาระบบอิเล็กทรอนิกส์เพื่อใช้ในการยื่นรายงานผลการตรวจสอบ และรับรองการประเมินผู้ตรวจสอบและรับรองภาคเอกชน

02

กรมการค้าต่างประเทศ

งานรับรองมาตรฐานสินค้า

เพิ่มการเชื่อมโยงระบบออกใบรับรองมาตรฐานสินค้ากับสภาหอการค้าฯ และเชื่อมโยงระบบนิติสินค้ามาตรฐานอีก 7 ชนิดกับกรมศุลกากร (NO VISIT, PAPERLESS)

03

กรมสนับสนุน
บริการสุขภาพ

งานรับรองหลักสูตรและสถานศึกษา (แนว/สปง)

- สนับสนุนความร่วมมือระหว่างภาครัฐกับภาคเอกชน โดยการเพิ่มสัดส่วนผู้แทนจากภาคเอกชนในคณะอนุกรรมการสถานประกอบการเพื่อสุขภาพ
- พัฒนาระบบการรับรองหลักสูตรผ่านอิเล็กทรอนิกส์ และ MOBILE APPLICATION

04

กรมบัญชีกลาง

งานขึ้นทะเบียนรายชื่อผู้ประกอบการและขอรับรองรายการสินค้าที่ผลิตในประเทศไทย (MIT)

- เชื่อมโยงฐานข้อมูลสินค้า และผู้ประกอบการ MIT ของสภาอุตสาหกรรมฯ กับระบบจัดซื้อจัดจ้างภาครัฐด้วยอิเล็กทรอนิกส์ (E-GP)
- พัฒนาระบบ E-CATALOG ONLINE สำหรับการจัดซื้อจัดจ้าง

05

กรมเจ้าท่า

งานตรวจเรือเพื่อออกใบสำคัญรับแจ้งการตรวจเรือ

- พัฒนาระบบอิเล็กทรอนิกส์รองรับการชำระค่าบริการและออกใบเสร็จรับเงิน (E-PAYMENT & E-RECEIPT) ผ่านธนาคารได้หลากหลายเพิ่มขึ้น
- กำหนดข้อบังคับและประกาศกระทรวงเกี่ยวกับการถ่ายโอนตรวจเรือลำเลียง

06

กรมพัฒนาฝีมือแรงงาน

งานรับรองมาตรฐานฝีมือแรงงานด้านท่องเที่ยวและบริการ

- กำหนดระเบียบเงินอุดหนุนค่าทดสอบฯ สาขาต่างที่เกี่ยวข้องและบริการเพิ่มเติม
- พัฒนาระบบทดสอบภาคความสามารถบน WEB APPLICATION และภาคทฤษฎีด้วย E-TESTING
- พัฒนาระบบดิจิทัลสำหรับกำกับติดตามและควบคุมคุณภาพศูนย์ทดสอบฯ เอกชน

NEXT STEP งานที่เป็นประเด็นท้าทาย



งานขออนุญาตประกอบกิจการสถานประกอบการเพื่อสุขภาพ กรมสนับสนุนบริการสุขภาพ

1



งานรับรองมาตรฐานฝีมือแรงงานภาคอุตสาหกรรม กรมพัฒนาฝีมือแรงงาน

2



งานกิจการสถานศึกษา สถานฝึกอบรม หรือสถานที่แนะนำทางจิต กรมพินิจและคุ้มครองเด็กและเยาวชน

3

ประโยชน์ที่คาดว่าจะได้รับ



ภาคประชาชน

ได้รับการตอบสนองที่สอดคล้องกับความต้องการ และเข้าถึงบริการได้ง่าย ทัวทั้งสะดวก รวดเร็ว ส่งผลให้เกิดความมั่นคงและคุณภาพชีวิตที่ดีขึ้น



ภาครัฐ

มีแนวทางการถ่ายโอนงานภาครัฐสำหรับขยายความร่วมมือระหว่างส่วนราชการที่เกี่ยวข้องกับภาคเอกชนและภาคส่วนอื่นในการจัดบริการสาธารณะ ส่งผลให้ภาครัฐมีบทบาทการกิจและขนาดที่เหมาะสม ทำภารกิจเท่าที่จำเป็น เกิดความคล่องตัว และมีการบริหารราชการที่มีประสิทธิภาพและประสิทธิผล



ประเทศ

ส่งเสริมการมีส่วนร่วมของทุกภาคส่วนในการบริหารราชการแผ่นดิน (collaborative governance) และการใช้งบประมาณของภาครัฐอย่างคุ้มค่า เกิดประโยชน์สูงสุดต่อประชาชนและประเทศชาติ

สรุปการถ่ายโอนงานภาครัฐให้ภาคเอกชนหรือภาคส่วนอื่นๆ (6 งาน Sandbox)



| | งานตรวจสอบสถานประกอบการให้ปฏิบัติตามมาตรฐานฯ จัดการพลังงานในอาคารควบคุม | งานรับรองมาตรฐานสินค้า | งานรับรองหลักสูตรและสถานศึกษา : นวด/สปา | งานขึ้นทะเบียนรายชื่อผู้ประกอบการ MIT | งานตรวจเรือเพื่อออกไปลำค้าผู้รับรองการตรวจเรือ | งานทดสอบมาตรฐานฝีมือแรงงาน ด้านท่องเที่ยวและบริการ |
|-----------------------------|--|--|--|---|---|--|
| ลักษณะงาน | ตรวจสอบและรับรอง | ออกใบรับรอง | รับรองหลักสูตรและสถานศึกษา | ทำระบบการขึ้นทะเบียนรายชื่อผู้ประกอบการ | ตรวจเรือและออกใบรับรอง | ทดสอบมาตรฐาน |
| รูปแบบการถ่ายโอนภารกิจ | ขึ้นทะเบียนภาคเอกชนเป็นผู้ตรวจสอบและรับรองฯ | ให้ภาคเอกชนดำเนินการ (คู่ขนานกับส่วนราชการ) | ให้ภาคเอกชนร่วมเป็น “คกก. สถานประกอบการเพื่อสุขภาพ” | เครือข่ายความร่วมมือภาครัฐและภาคเอกชน | ให้องค์กรเอกชนที่ได้รับการยอมรับเป็นผู้ดำเนินการ | ให้มี “ผู้ทดสอบมาตรฐานฝีมือแรงงาน” ภาคเอกชนและได้รับใบอนุญาตดำเนินการ |
| ปัจจัยผลักดันการเปลี่ยนแปลง | <ul style="list-style-type: none"> - กฎหมายกำหนด - ทรัพยากรภาครัฐมีจำกัด แต่ปริมาณงานมีจำนวนมาก - ความต้องการยกระดับโลก การกำกับให้มีมาตรฐาน - ความพร้อมของภาคเอกชน | <ul style="list-style-type: none"> - กรอบนโยบายและกฎหมายกำหนด - สภาพหอการค้าแห่ง ประเทศไทยต้องการอำนวยความสะดวกให้ผู้ประกอบการ | <ul style="list-style-type: none"> - กฎหมายกำหนดอำนาจคณะกรรมการ - นโยบายของผู้บริหารให้ความสำคัญ - ศักยภาพของภาคเอกชน | <ul style="list-style-type: none"> - กฎหมายรองรับการทำงานของสภาอุตสาหกรรมฯ - ความพร้อมของสภาอุตสาหกรรมฯ - การเห็นประโยชน์ร่วมกัน | <ul style="list-style-type: none"> - ผู้บริหารให้ความสำคัญ - ปริมาณงานมีจำนวนมาก - ผู้ประกอบการต้องการใช้การตรวจโดย RO - สถาบันการตรวจเรือมีความเชี่ยวชาญ | <ul style="list-style-type: none"> - ปริมาณงานเพิ่มมากขึ้น - คุณภาพการทดสอบ - "เจ้าของอาชีพ" ควรเข้ามาร่วมดูแลกันเอง - ตำแหน่งงานหรืออาชีพมีความหลากหลาย |
| ปัจจัยความสำเร็จ | <p>ปัจจัยภายในภาครัฐ</p> <ol style="list-style-type: none"> 1. กฎหมายกำหนด/รองรับการถ่ายโอน 2. การกำหนดเป้าหมายมีความชัดเจน 3. ผู้บริหารสนับสนุน/ให้ความสำคัญ 4. ภาครัฐมีมาตรการสนับสนุนการถ่ายโอน/จูงใจให้ภาคเอกชน | | | <p>ปัจจัยภายนอก</p> <ol style="list-style-type: none"> 1. ความพร้อมของภาคเอกชน (ด้านความเชี่ยวชาญ/ด้านจำนวนบุคลากร/ด้านเทคโนโลยี) 2. การรวมตัวของภาคเอกชนมีความเข้มแข็ง 3. ความคุ้มค่ากับการลงทุนของภาคเอกชน 4. ผู้รับบริการเห็นด้วย/เลือกใช้บริการเอกชน | | |
| ปัญหาอุปสรรค | <ul style="list-style-type: none"> - คุณภาพการตรวจสอบในระยะแรก - ภาระค่าใช้จ่ายของเจ้าของโรงงาน/อาคารควบคุม | <ul style="list-style-type: none"> - การเชื่อมโยงข้อมูลเพิ่มเติมจำเป็นต้องพิจารณาถึงกฎหมายที่เกี่ยวข้องกับข้อมูลส่วนบุคคล | <ul style="list-style-type: none"> - ยังไม่มีการให้บริการด้วยระบบอิเล็กทรอนิกส์ | <ul style="list-style-type: none"> - การพัฒนาระบบเชื่อมโยงกับภายนอกเป็นครั้งแรกทำให้เกิดการเรียนรู้และการพัฒนา | <ul style="list-style-type: none"> - ระบบอิเล็กทรอนิกส์ (e-Payment) ยังไม่สมบูรณ์ - กระบวนการออกกฎหมายใช้เวลานาน - ต้นทุนและค่าใช้จ่าย ความคุ้มค่าของภาคเอกชน | <ul style="list-style-type: none"> - การเปิดศูนย์ทดสอบในบางสาขามีค่าใช้จ่ายที่สูง - กลุ่มผู้ประกอบการขนาดเล็กไม่เห็นความสำคัญ - ความคุ้มค่าของผู้เข้ารับการทดสอบ |

ถอดบทเรียนความสำเร็จของการถ่ายโอนงานตรวจสอบสถานประกอบการให้ปฏิบัติตามมาตรฐาน หลักเกณฑ์และวิธีการจัดการพลังงานในอาคารควบคุม

คณะรัฐมนตรีในการประชุมเมื่อวันที่ 8 มีนาคม 2565 ได้รับทราบแนวทางการขับเคลื่อนการนำร่องถ่ายโอนงานภาครัฐให้ภาคเอกชนหรือภาคส่วนอื่นร่วมดำเนินการ หรือดำเนินการแทน (Sandbox) ตามที่ ก.พ.ร. เสนอ ทั้งนี้ สำนักงาน ก.พ.ร. ร่วมกับ IGP ได้ถอดบทเรียนความสำเร็จของหน่วยงานนำร่อง : กรมพัฒนาพลังงานทดแทนและอนุรักษ์พลังงาน ดังนี้



ลักษณะงาน : งานตรวจสอบและรับรองการจัดการพลังงานของโรงงานควบคุมและอาคารควบคุมตาม พรบ. การส่งเสริมการอนุรักษ์พลังงาน พ.ศ. 2535 (และที่แก้ไขเพิ่มเติม พ.ศ. 2550)

รูปแบบการถ่ายโอนภารกิจ : ให้ภาคเอกชนผู้ที่ได้รับใบอนุญาตตรวจสอบและรับรองฯ เป็นผู้ดำเนินการแทนส่วนราชการ

ความสำเร็จที่เกิดขึ้น : จำนวนผู้รับใบอนุญาตตรวจสอบและรับรองฯ รวม 313 ใบอนุญาต
จำนวนผู้ใช้บริการ (เฉลี่ย/ปี) : อาคารควบคุมเอกชน 2,356 แห่ง โรงงานควบคุม 6,282 แห่ง

ปัจจัยผลักดันการเปลี่ยนแปลง

ปัจจัยผลักดันภายในองค์กร

- ทรัพยากรภาครัฐมีจำกัด แต่มีจำนวนอาคารควบคุมมาก
- กฎหมายรองรับการดำเนินการ
- การพัฒนาบทบาทส่วนราชการเป็น “Smart Regulator” และยกระดับกลไกการกำกับให้มีมาตรฐานยิ่งขึ้น

ปัจจัยการผลักดันภายนอกองค์กร

- ความพร้อมของภาคเอกชน สมาคมวิศวกรรม และหน่วยงานต่าง ๆ
- กฎหมายกำหนดให้ต้องมีบุคคลที่ 3 เป็นผู้ตรวจสอบอาคารควบคุม

ปัจจัยความสำเร็จ

- ผู้บริหารให้ความสำคัญ
- กฎหมายเอื้อให้ภาคเอกชนดำเนินการ
- การกำหนดภารกิจ เป้าหมาย และแผนการถ่ายโอนงานที่ชัดเจน
- การสร้างการยอมรับให้กับภาคเอกชนที่เข้ามาดำเนินการ
- การให้เงินสนับสนุนเพื่อช่วยเหลือและจูงใจ
- การพัฒนาเทคโนโลยีในการดำเนินการ
- สมาคมวิชาชีพวิศวกรรมฯ มีการรวมกลุ่มที่แข็งแกร่ง

แนวทางในการพัฒนา



- พัฒนากฎหมายลำดับรอง และระเบียบที่เกี่ยวข้องรองรับการถ่ายโอนงาน
- กำหนดคุณสมบัติผู้รับถ่ายโอนงาน อบรมให้ความรู้ และกำหนดเงื่อนไข แนวทางปฏิบัติที่ชัดเจน เช่น จัดทำคู่มือการดำเนินงานให้แก่ภาคเอกชน
- ระยะแรก พ.ร.บ. ฝึกอบรมผู้ตรวจสอบและรับรองฯ ร่วมกับผู้ทรงคุณวุฒิภายนอก ปัจจุบันถ่ายโอนให้ภาคเอกชนดำเนินการฝึกอบรมทั้งหมด
- จัดมาตรการสนับสนุนค่าใช้จ่ายเพื่อจูงใจเจ้าของอาคารเลือกใช้บริการภาคเอกชนในระยะแรก ทั้งนี้ ต้องปฏิบัติตามกฎหมายให้ถูกต้อง ครบถ้วน และมีผลการประหยัดพลังงานตามหลักเกณฑ์ที่โครงการกำหนด
- ขึ้นทะเบียนผู้ตรวจสอบและรับรองฯ ภาคเอกชน
- ทดลองและปรับปรุงการดำเนินงานจาก lesson learn ก่อนขยายผล
- สร้างการยอมรับให้กับภาคเอกชนที่เข้ามาดำเนินการแทนภาครัฐ
- แบ่งประเภทของอาคารควบคุมตามขนาด และเริ่มให้ภาคเอกชนตรวจสอบอาคารควบคุมขนาดใหญ่ซึ่งมีจำนวนไม่มาก ขยายเป็นขนาดกลาง และขนาดเล็กจนครบทุกขนาดอาคาร
- พัฒนาระบบการจัดส่งรายงานผลการตรวจสอบและรับรองของเจ้าของอาคารควบคุมทาง e-Form เพื่อต่อยอดสู่ Fully Digital ในอนาคต
- พัฒนาระบบการตรวจสอบคุณภาพของผู้รับถ่ายโอนงานด้วยระบบอิเล็กทรอนิกส์ เพื่อมุ่งสู่การเป็น “Smart Regulator”

ถอดบทเรียนความสำเร็จของการถ่ายโอน งานตรวจเรือเพื่อออกใบรับรองการตรวจเรือ : กรมเจ้าท่า



กรมเจ้าท่า
MARINE DEPARTMENT

ลักษณะงาน : งานตรวจเรือ และออกใบสำคัญรับรองตามข้อกำหนดอนุสัญญาระหว่างประเทศและพิธีสารที่เกี่ยวข้อง
ตาม พรบ. การเดินเรือในน่านน้ำไทย พ.ศ. 2481 (และที่แก้ไขเพิ่มเติม พ.ศ. 2560)

รูปแบบการถ่ายโอน : ให้เอกชนผู้ได้รับอนุญาต (สถาบันจัดชั้นเรือที่เป็น “องค์กรที่ได้รับการยอมรับ : Recognized Organization (RO)” เป็นผู้ดำเนินการแทนส่วนราชการ

ความสำเร็จ : ผู้ประกอบการเรือระหว่างประเทศมีการรับบริการจาก RO 63% และบริการจากของกรมฯ 37% (ข้อมูลปี 2021) และขยายผลการถ่ายโอนในงานตรวจเรือลำเลียง



ปัจจัยผลักดันการเปลี่ยนแปลง

ปัจจัยภายในองค์กร

- ผู้บริหารให้ความสำคัญ และส่งเสริมนโยบายในการถ่ายโอนงาน
- ปริมาณงานมีจำนวนมากและทรัพยากรมีจำกัด

ปัจจัยภายนอกองค์กร

- ความต้องการของผู้ประกอบการเรือระหว่างประเทศ
- สถาบันการตรวจเรือมีความเชี่ยวชาญ และเป็นที่ยอมรับในระดับสากล



ปัจจัยความสำเร็จ

- ภาคเอกชนที่รับการถ่ายโอนเป็นองค์กรที่ได้รับการยอมรับจากองค์กรทางทะเลระหว่างประเทศ (IMO) ในด้านความเชี่ยวชาญ และมีความพร้อม
- ผู้ประกอบการเจ้าของเรือมีความต้องการที่ได้รับบริการจากเอกชนที่ให้บริการได้รวดเร็ว เพื่อเพิ่มขีดความสามารถทางการแข่งขัน

แนวทางการพัฒนา



ปรับปรุงกฎหมาย ระเบียบ ข้อบังคับ เพื่อรองรับการถ่ายโอนงานตรวจเรือให้สถาบันจัดชั้นเรือร่วมดำเนินการ (ข้อบังคับสำหรับการตรวจเรือ (ฉบับที่ 45) พ.ศ.2558)



ประกาศรายชื่อสถาบันจัดชั้นเรือ RO



ตรวจประเมิน RO ให้เป็นไปตามมาตรฐาน หรือข้อกำหนดตามอนุสัญญาระหว่างประเทศ



- สื่อสาร สร้างความเข้าใจข้อมูลด้านเทคนิคให้ประเทศสมาชิกองค์การทางทะเลระหว่างประเทศ (IMO) ทราบเพื่อเป็นการรับรองการตรวจประเมิน
- กำกับติดตามการดำเนินการของ RO ให้เป็นไปตามกฎข้อบังคับที่กำหนด
- เตรียมความพร้อม/ถ่ายทอดองค์ความรู้ให้เจ้าหน้าที่ที่เกี่ยวข้อง



ต่อยอดการพัฒนาระบบการให้บริการผ่านอิเล็กทรอนิกส์ ได้แก่ การพัฒนาระบบ e-Payment e-Receipts และยกระดับสู่ e-Certificate เพื่ออำนวยความสะดวกให้ผู้บริการ ในอนาคต

ถอดบทเรียนความสำเร็จของการถ่ายโอนงานขึ้นทะเบียนรายชื่อผู้ประกอบการ และขอรับรองรายการสินค้าที่ผลิตในประเทศไทย : กรมบัญชีกลาง

ลักษณะงาน : งานจัดทำระบบการขึ้นทะเบียนรายชื่อผู้ประกอบการ โดยสภาอุตสาหกรรมแห่งประเทศไทยเป็นผู้รับผิดชอบการขึ้นทะเบียนผู้ประกอบการภาคเอกชน กรมบัญชีกลางรับผิดชอบการออกกฎหมายที่เกี่ยวข้องเพื่อสนับสนุนและส่งเสริมการดำเนินงานของภาคเอกชน

รูปแบบการถ่ายโอน : เครือข่ายความร่วมมือภาครัฐและภาคเอกชน

ความสำเร็จ : การร่วมเป็นเครือข่ายการทำงาน และมีการเชื่อมโยงฐานข้อมูลร่วมกันระหว่างฐานข้อมูลสินค้า MIT ของสภาอุตสาหกรรมฯ กับระบบการจัดซื้อจัดจ้างภาครัฐด้วยอิเล็กทรอนิกส์ (e-GP) ของกรมบัญชีกลาง



ปัจจัยผลักดันการเปลี่ยนแปลง

ปัจจัยภายในองค์กร

- ความพร้อมด้านกฎหมายรองรับการทำงานของสภาอุตสาหกรรมฯ ในการเป็นผู้รับรองและออกเครื่องหมายสินค้าที่ผลิตในประเทศไทย (Made in Thailand)

ปัจจัยภายนอกองค์กร

- ความพร้อมของสภาอุตสาหกรรมแห่งประเทศไทย
- การเห็นประโยชน์ร่วมกันของภาครัฐและสภาอุตสาหกรรมฯ



ปัจจัยความสำเร็จ

- ภาครัฐให้การสนับสนุน เป็นลักษณะ B to G
- ผู้บริหารในระดับนโยบายให้ความสำคัญและสนับสนุนการดำเนินการ
- การกำหนดเป้าหมายการดำเนินงานร่วมกันที่ชัดเจน การวางแผนการทำงานร่วมกัน และการแบ่งบทบาทหน้าที่ความรับผิดชอบตามความชำนาญ
- ผู้ประกอบการให้ความสนใจ และเห็นประโยชน์ที่จะได้รับ และค่าใช้จ่ายไม่สูงจนเกินไป

แนวทางการพัฒนา



การพัฒนากฎหมายเพื่อสนับสนุนการดำเนินการ เพิ่มหมวด 7/1 พัสตส่งเสริมการผลิตภายในประเทศ ในกฎกระทรวงกำหนดพัสดุและวิธีการจัดซื้อจัดจ้างพัสดุที่รัฐต้องการส่งเสริมหรือสนับสนุน (ฉบับที่ 2) พ.ศ. 2563



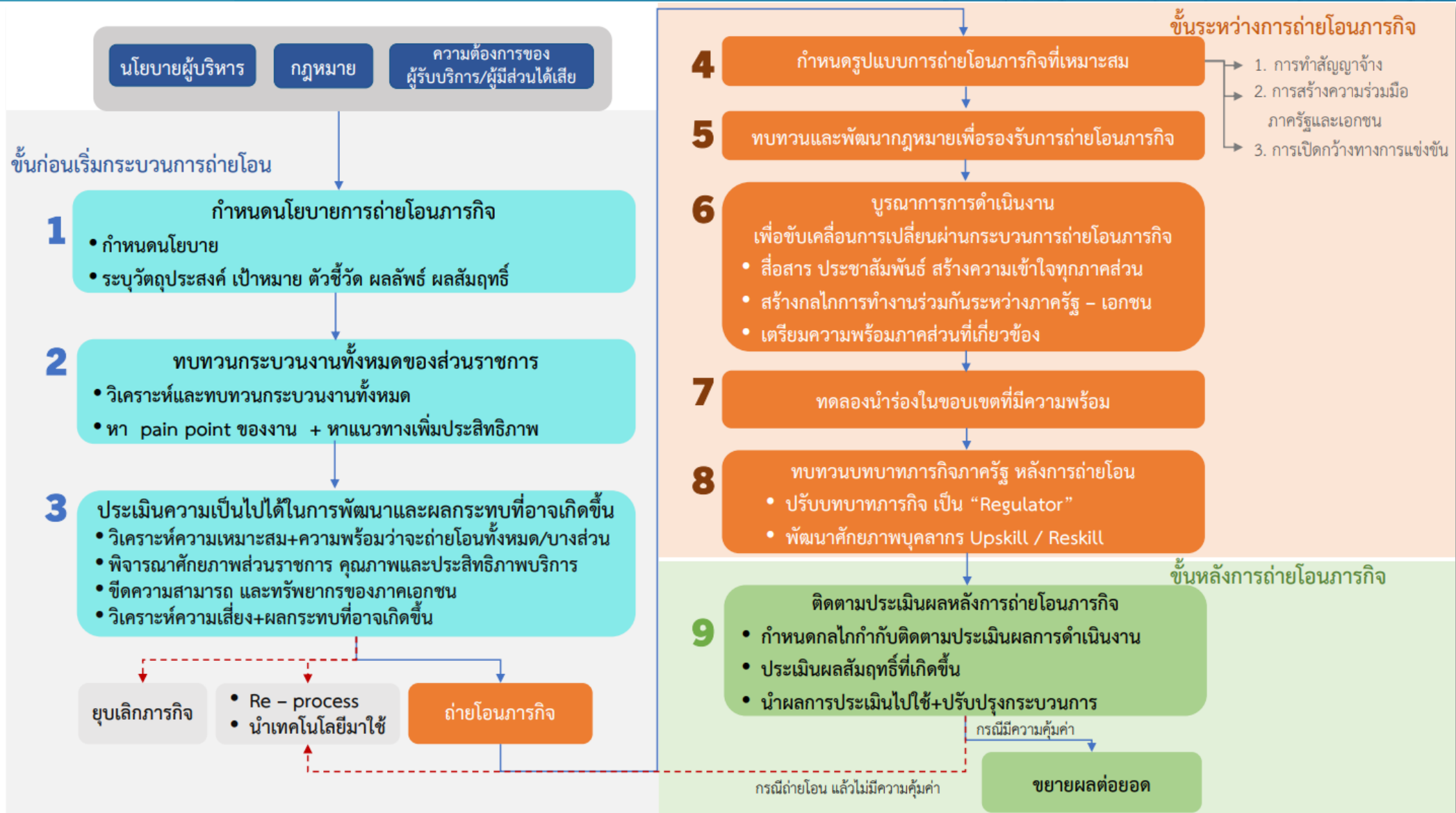
การให้ความสนับสนุนการทำงานของสภาอุตสาหกรรมฯ โดยการให้ความรู้เกี่ยวกับกฎหมายในการจัดซื้อจัดจ้างที่ได้ประกาศใช้ เพื่อรองรับการดำเนินงานของสภาอุตสาหกรรมฯ ในการขึ้นทะเบียนรายชื่อผู้ประกอบการและการรับรองรายการสินค้า MIT



การพัฒนาระบบเพื่อรองรับการดำเนินงานในรูปแบบออนไลน์

- สภาอุตสาหกรรมฯ รับผิดชอบการออกหนังสือรับรอง MIT ทั้งกระบวนการ ผ่านระบบออนไลน์ทั้งหมด
- พัฒนาระบบการเชื่อมโยงฐานข้อมูลสินค้า MIT ของสภาอุตสาหกรรมฯ กับระบบการจัดซื้อจัดจ้างภาครัฐด้วยอิเล็กทรอนิกส์ (e-GP) ของกรมบัญชีกลาง

(ร่าง) ข้อเสนอขั้นตอนการถ่ายโอนภารกิจภาครัฐ



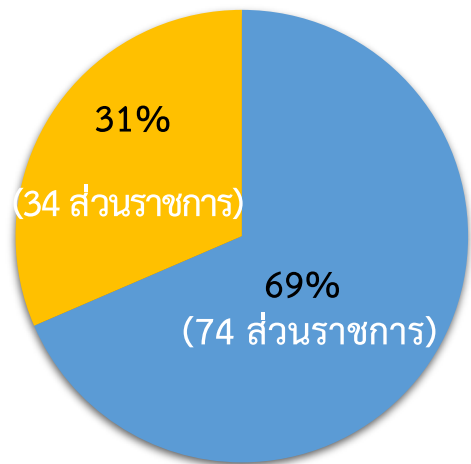
ลักษณะงานที่เหมือนหรือเป็นประเภทเดียวกันกับลักษณะงานของหน่วยงานนำร่อง (Sandbox)

1.

ลักษณะงานที่มีการตรวจหรือทดสอบ เพื่อออกใบรับรองหรือให้การรับรองต่อไป

⇒ งานตรวจสอบ งานตรวจสภาพ งานสอบเทียบ งานทดสอบ งานรับรอง งานตรวจรับรอง

จำนวนส่วนราชการที่ตอบแบบสอบถาม และมีงานที่เข้าตาม 2 ลักษณะงาน



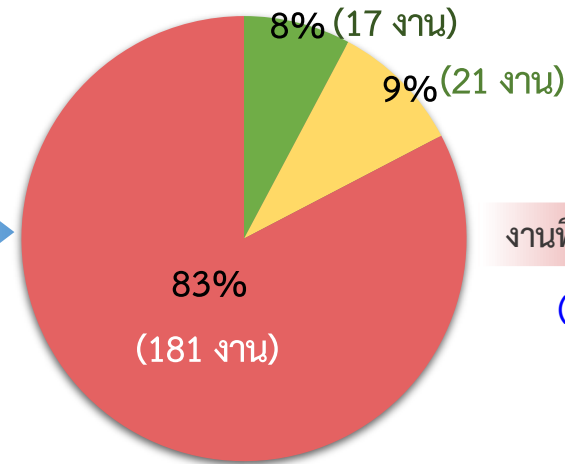
งานที่ตรงตามลักษณะ (219 งาน)

2.

งานที่มีการนำรายชื่อของผู้รับบริการเข้ามาไว้ในฐานข้อมูลหรือให้แสดงตน เพื่อให้เกิดผลหรือสิทธิอย่างใดอย่างหนึ่ง หรือเพื่อดำเนินการตามที่กฎหมายกำหนด

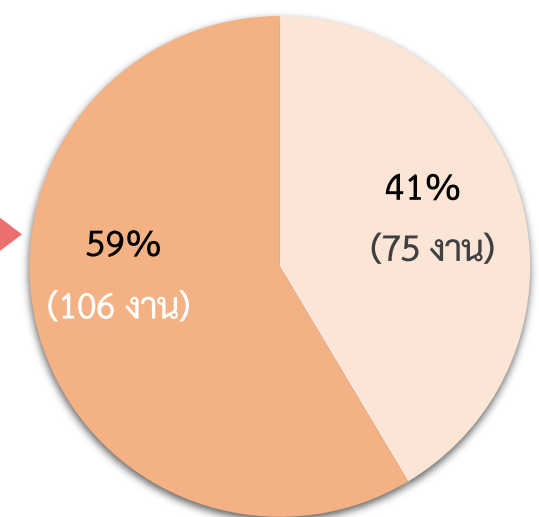
⇒ งานจดทะเบียน งานขึ้นทะเบียน งานรับรายงานตัว งานรับแจ้ง

จำนวนงานที่ตรงตามลักษณะงาน จำแนกตามการถ่ายโอน



งานที่ยังไม่ถ่ายโอน (181 งาน)

จำนวนงานที่ยังไม่ถ่ายโอน จำแนกตามลักษณะงาน



■ มีงานตาม 2 ลักษณะ ■ ไม่มีงานตาม 2 ลักษณะ

สอบถามทั้งหมด 127 ส่วนราชการ
ตอบกลับทั้งสิ้น 108 ส่วนราชการ

■ งานที่ถ่ายโอนแล้วทุกขั้นตอน
■ งานที่ถ่ายโอนแล้วบางส่วน
■ งานที่ยังไม่ถ่ายโอน

■ งานที่ตรงตามลักษณะที่ 1 (งานรับรองมาตรฐาน)
■ งานที่ตรงตามลักษณะที่ 2 (งานรับจดทะเบียน)

Matching งาน



จัดเวทีหารือภาครัฐ และภาคเอกชน คัดเลือกงาน High Value High Impact ที่มีความพร้อมดำเนินการถ่ายโอน

1. งานตรวจสอบ และงานตรวจรับรอง
2. งานขึ้นทะเบียน

Willing ภาครัฐ

VS

Need ภาคเอกชน

- Pain Point
- นโยบายผู้บริหาร

- Incentive
- รายได้ / ประโยชน์ที่ได้รับ

Focus Group



หารือหน่วยงานกลางเกี่ยวกับหลักเกณฑ์ที่เกี่ยวข้องกับประเด็นต่าง ๆ ได้แก่

- ด้านกฎหมาย เช่น ข้อบัญญัติเกี่ยวกับอำนาจของเจ้าหน้าที่ การระบุให้เป็นอำนาจของหน่วยงานในการดำเนินการจะสามารถให้เอกชนดำเนินการแทนได้หรือไม่
- ด้านการเงินภาครัฐ เช่น การให้เงินอุดหนุนภาคเอกชน การมอบงานให้เอกชนดำเนินการแทนโดยใช้วิธีจัดซื้อจัดจ้าง การประเมินความคุ้มค่าในการจ้างเอกชนดำเนินการ
- ด้านการรับรองผู้ประกอบการตรวจสอบมาตรฐาน (รับรองหน่วย CB / IB) เช่น การกำหนดค่าบริการของหน่วยตรวจเอกชน จำนวน คุณภาพ และข้อจำกัดของหน่วยตรวจสอบเอกชน



พัฒนาระบบราชการ เพื่อชีวิตที่ดีขึ้นของประชาชน
GOOD GOVERNANCE FOR BETTER LIFE